

Papillons diurnes de Bretagne

Bretagne Vivante vous invite à découvrir les 36 espèces de papillons les plus observées sur l'ensemble du territoire de la Bretagne, dans nos jardins, nos parcs et nos campagnes.

Une belle diversité tout près de nous.

L'exposition se compose de 17 bâches verticales, 65 x 95 cm, pour intérieur et extérieur.

Renseignements, location, réservation :
Barbara au 02.98.49.07.18
communication@bretagne-vivante.org

PAPILLONS DIURNES DE BRETAGNE
Les 36 espèces les plus communes *

Les papillons sont des insectes au corps composé de 3 parties - tête, thorax, abdomen - et de 6 pattes et 4 ailes articulées sur le thorax.

Leur originalité, une trompe et quatre ailes nervurées recouvertes d'écailles.

Leur appartenance à l'ordre des Lépidoptères, du grec *lepís* « écaille » et *pteron* « aile ».

Ordre organisé en deux sous-groupes :

les **RHOPALOCÈRES** ou Papillons de JOUR
Environ 200 espèces en France, dont 80 en Bretagne.

Des antennes en forme de fines massues.

les **MÉTÉROCÈRES** ou Papillons de NUIT
Beaucoup plus nombreux, plus de 2000 espèces en France et plus de 1000 en Bretagne.

Des antennes jamais en fines massues, mais filiformes, en peigne, plumeuses...

CYCLE BIOLOGIQUE
Une métamorphose complète en 4 étapes, de l'œuf à l'imago (l'adulte chez les insectes), dont la durée est très variable.

Chrysalide

Chenille à terre

Jeune chenille

Oeuf

Cycle du **MACHAON** sur Fenouil

Les papillons passeront l'hiver à l'état d'œuf, de chenille, de chrysalide ou d'imago ; des amagos qui vivent environ 4 semaines - le record est battu par le Citron, qui peut vivre jusqu'à 12 mois.

Les chenilles sont herbivores. Certaines niment qu'une plante ou famille de plantes, leur plante-hôte, sur laquelle, souvent, les œufs sont pondus. D'autres n'ont pas de préférence et sont polyphages.

Les chenilles mangent le jour ou la nuit et comme elles grossissent très rapidement, elles doivent changer de peau, ou mue, trois ou quatre fois en général, elles changent d'apparence à chaque mue. Ci-dessous sont présentés 3 stades de croissance d'une chenille de Machaon.

Selon les espèces, il existe 1, 2, voire 3 générations annuelles. Certaines, par exemple la Belle-Dame, sont même migratrices : la 1^{re} génération naît parfois au sud de la Méditerranée et migre vers le nord de l'Europe. Incroyable, n'est-ce pas, de la part de si petites et fragiles bestioles !

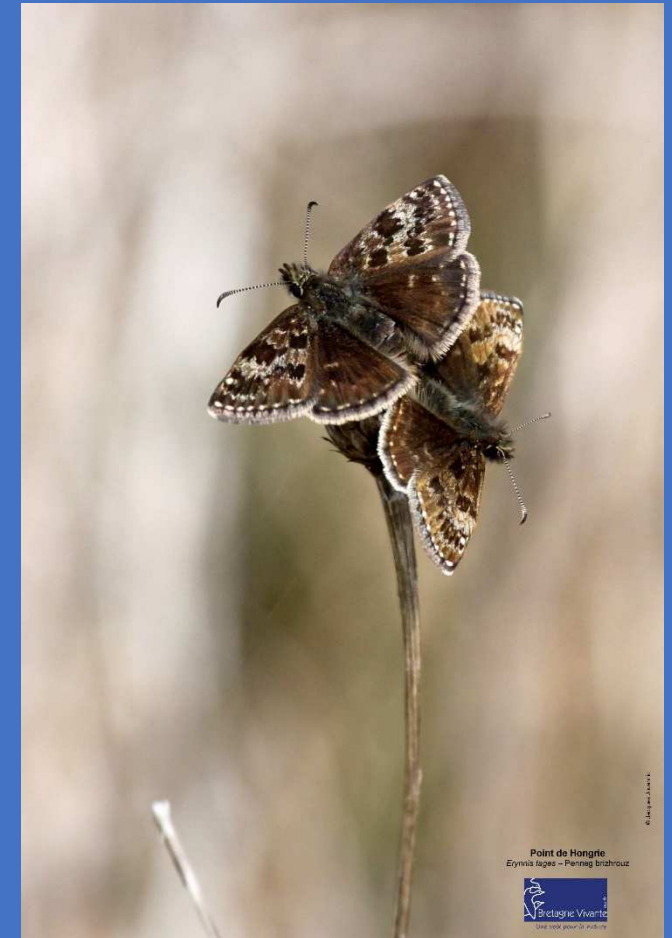
Chez l'éditeur **LOCUS SOLUS** 19 €

* Il s'agit des espèces qui occupent le plus de mailles de 10 km par 10 km en Bretagne, selon les résultats des travaux de l'Atlas des papillons diurnes de Bretagne publié en 2017.

Photographies : © Françoise Lasserre - © Françoise Lasserre

Nous remercions l'association des photographes qui ont apporté leur contribution à la réalisation de l'exposition.

Bretagne Vivante
Une voix pour la nature



Hespéridés

Tout petits papillons de 25 à 35 mm d'envergure, qui fréquentent en général les habitats ouverts herboux et fleuris.



Phoebés
Vol : V-V et VII-VIII

Point de Hongrie
Erynnis tagas – Penneg branhawr



Chenille



Phoebés
Vol : V-VX

Sylvaine
Ochlodes sylvanus – Penneg tres



Mélacées
Vol : I-IX

Hespérie de l'Alcée
Cartharodius alceae – Penneg ar malv



Phoebés
Vol : V-VII

Hespérie de la Houque
Thymelicus sylvestris – Penneg taslon orajez



Extrémité noire

Phoebés
Vol : V-VIII

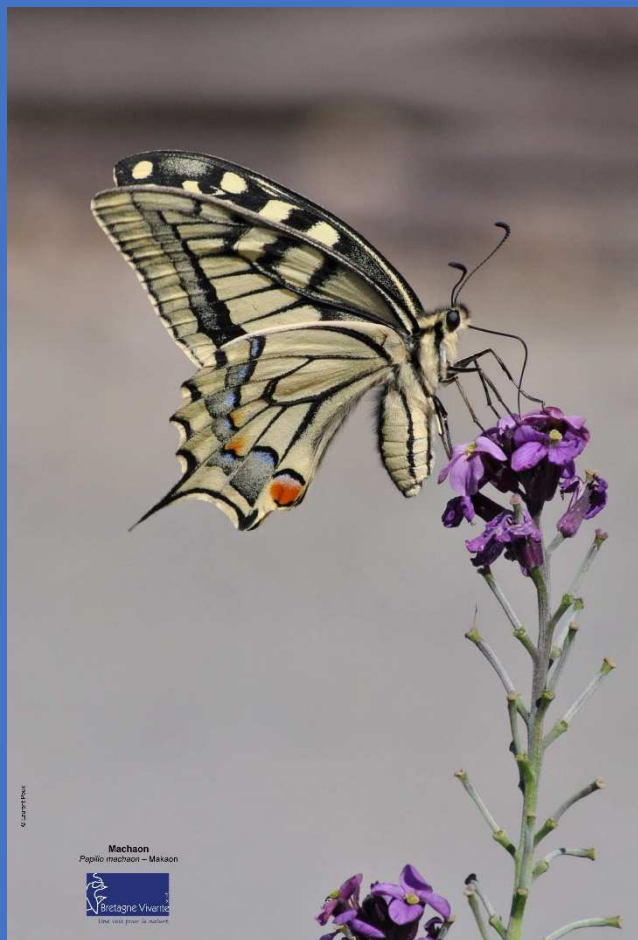
Hespérie du Dactyle
Thymelicus lineola – Penneg taslon du

Comme elles se ressemblent ces deux-là ?
Il vous faudra peut-être les prendre en photo de face pour voir la couleur de l'extrémité du dessous de leurs ailes...
entendez si vous voulez savoir qui est qui ?
Noir ou orange ?

Phoebés
Mélacées
Hespérie de la Houque
Hespérie du Dactyle
Sylvaine
Hespérie de l'Alcée

Légende

Phoebés : Chiffres romains : Période de vol
Mélacées : Envergure : 25 à 35 mm 35 à 50 mm > 50 mm



© G. B. B. B.

Machaon
Papilio machaon – Maskaon



Papilionidé

Avec une envergure de l'ordre de 7 - 8 cm, le Machaon est le plus grand papillon de jour en Bretagne.



Mélacées
Vol : V-VX

Machaon
Papilio machaon – Maskaon

Cette chenille de Machaon vient de manger et n'a pas encore pris sa couleur définitive.



Ses 3 pattes et ses 6 fausses pattes de croûte sont bien visibles (4 du milieu, plus la fausse patte arrière).

Pieridés

Pas de zone orangée sur les ailes antérieures de la femelle.



Mélacées
Vol : II-VI

Aurore ♂
Anthracaris cardamines – Gwerriy orajez



Phénacées
Vol : II-IX

Citron ♂
Gonepteryx rhamni – Sileg an evar

Lorsqu'ils sont posés, vous verrez toujours Citrons et Soucis les ailes fermées.



Phoebés
Vol : II-IX

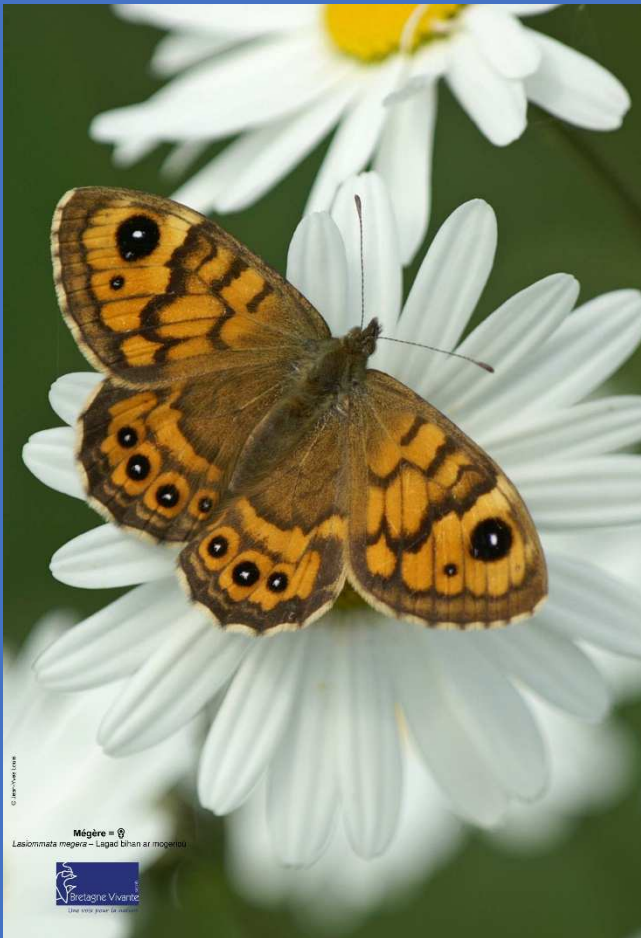
Souci
Culex oroseus – Meriag farn

Phoebés
Mélacées
Phénacées
Hespérie de la Houque
Hespérie du Dactyle
Sylvaine
Hespérie de l'Alcée

Légende

Phoebés : Chiffres romains : Période de vol
Mélacées : Envergure : 25 à 35 mm 35 à 50 mm > 50 mm





© BreizhVivante

Mégère = ♀
 Leasommata megera - Legad lhan ar mogerou
 BreizhVivante
 Une voie pour la nature

Nymphalidés

Femelles ♀ et mâles ♂ des espèces sur ce panneau présentent un dimorphisme sexuel bien visible dû aux taches androconiales (marques brunes) figurant sur les ailes antérieures des mâles.

Mégère, Satyre
Lycaumata megera - Legad lhan ar mogerou

Taches androconiales

TACHES ANDROCONIALES
 Les androconies sont des soies spécialisées présentes chez les mâles. Lors des parades nuptiales, elles libèrent des substances aromatiques odoriférantes, usées de glandes. Elles sont absentes ou réduites chez les femelles.

Mégère, Satyre
Lycaumata megera - Legad lhan ar mogerou

Tiresis
Manorga trespere - Kozig birzh

Amaryllis
Pyronia aboloris - Kozig doucennig

Myrtid
Manoria jurata - Kozig ar arad

Tabac d'Espagne
Zeryx euebia - Bricig ar har

Carte géographique
 BreizhVivante

Légende
 Citrus romans - Péninsule de nos
 BreizhVivante
 Une voie pour la nature

Nymphalidés

Le plus petit des nos nymphalidés. Vous verrez toujours ce petit papillon marron clair au recto et à l'envers.

Dami-deuil
Minoisca galathea - Dulj larchou gerri

Carte géographique
 BreizhVivante

Robert-le-Diable
Pyrgandrus cecabus - Bredell druilh

Petit Sylvain
Zemeros cernis
Crapuonweon ulhan

Carte géographique
 BreizhVivante

Légende
 Citrus romans - Péninsule de nos
 BreizhVivante
 Une voie pour la nature



ACTIFS LE JOUR... pourtant ce sont des Papillons de nuit ou HÉTÉROCÈRES

Certains papillons dits « de nuit » peuvent être observés dans la journée, dans nos jardins ou au cours de nos balades.



3 cm envergure

Écaille chinoise
Euplagia quadripunctaria

✦ Polyphage sur petites essences. Vol: VII-IX



2 cm envergure

Ces deux petits sphinx se remarquent car ils butinent sans se poser sur les fleurs. Leur vol en sur-place ressemble à celui des colibris.



Sphinx gazé
Hemaris gazensis

✦ Culteur Chèvrefeuille. Vol: V-VI-VIII



2 cm envergure

Moro-Sphinx
Macroprossium dilucidum

✦ Galléiste surbut. Vol: IV-XI



Gamma
Autographa gamma

✦ Polyphage sur 280 espèces basses. Vol: V-IX



1,5 cm envergure

Zygène des Prés
Zygaena trifolii

✦ Léger. Vol: VI-VIII

Chromatopneuste
Pieridae
Léger
✦ Plantes/Volées
► Diffuse nocturne / Nocturne diurne
► Telle / Totaux de l'aire d'origine en orange



Des papillons dans nos jardins et espaces verts

Pour notre plaisir et pour favoriser la biodiversité, invitons les papillons et autres pollinisateurs dans nos jardins, nos parcs et même sur nos balcons, tant en milieu urbain qu'en milieu rural. Ces espaces peuvent devenir des refuges précieux pour la petite faune sauvage ordinaire.

Offrons-leur des espaces qui répondent à leurs besoins aux différents stades de leur cycle !

Pour les **PAPILLONS adultes** des plantes nectarifères

Pour les **ŒUFS et CHENILLES** des plantes-hôtes (ou plantes nourricières)

Pour les **CHRYSIDES** : des supports et refuges

Pas de pesticides, bien sûr

Diversité végétale favorisée

et pour **TOUS** des abris pour se protéger du vent, de la pluie, des prédateurs



Comme tous les insectes, les papillons et leurs chenilles jouent un rôle important dans les cycles alimentaires, en qualité de proies pour les oiseaux, chauve-souris, batraciens...

Pour aller plus loin... Vous pouvez contribuer à la protection de la biodiversité en aidant les naturalistes !

Les insectes sont une composante importante de la biodiversité et leur rôle dans la nature et dans nos jardins est essentiel. Comme l'ensemble du règne animal, ils sont confrontés à ces profonds changements de leur milieu de vie dus à l'évolution et l'urbanisation, aux pratiques agricoles et aux pesticides, et aux bouleversements climatiques.

Ces enjeux sont aujourd'hui doubles : ► avoir une vision d'ensemble de l'état de la biodiversité en favorisant le recueil des données naturalistes dans tous les types de milieux, pas seulement les espaces remarquables, ► contextualiser et analyser ces données pour permettre d'en faire un usage opérationnel pour améliorer les politiques publiques d'aménagement en faveur de la conservation de la biodiversité.

La participation d'observateurs bénévoles permet de recueillir un grand nombre de données sur l'ensemble d'un territoire et sur le long terme. Certaines des sociétés naturalistes permet de Bretagne Vivante, et aux autres associations naturalistes de contribuer à une meilleure prise en compte de la biodiversité au sein des collectivités. Leur travail est soutenu par des experts pour leur permettre de réaliser ces diagnostics et de faire ressortir les enjeux prioritaires de conservation.

► Pourquoi pas vous ? Vous voyez des espèces dans votre jardin, lors de vos balades ? Notez les espèces rencontrées et le nombre d'individus que vous voyez en étant attentif. Comment saisir vos données ? Bretagne Vivante vous propose ici des outils : SERENA, Faune-Bretagne et Faune-Côte-Azuréenne. Quelques précisions sur son utilisation : <https://www.bretagne-vivante.org/fr/observateurs/serena> ou <https://www.bretagne-vivante.org/fr/observateurs/faune-cote-azur>

► Vous n'avez pas pu identifier les papillons tout de suite ? Faites des photos sous le soleil tranquillement, à votre retour, grâce à quelques outils à trouver en librairie ou sur le Net.

Différents guides : <https://www.bretagne-vivante.org/fr/observateurs/guides>
► Pour aller plus loin : <https://www.bretagne-vivante.org/fr/observateurs/serena>
► Pour aller plus loin : <https://www.bretagne-vivante.org/fr/observateurs/faune-cote-azur>
► Pour aller plus loin : <https://www.bretagne-vivante.org/fr/observateurs/faune-cote-azur>
► Pour aller plus loin : <https://www.bretagne-vivante.org/fr/observateurs/faune-cote-azur>

